



**ANA 25 04 040**

## **Sécurisation des casernes Audibert et Guillaudot Nord à Rennes (35)**

**CCTP : tranche optionnelle 2, occultation de  
la clôture**

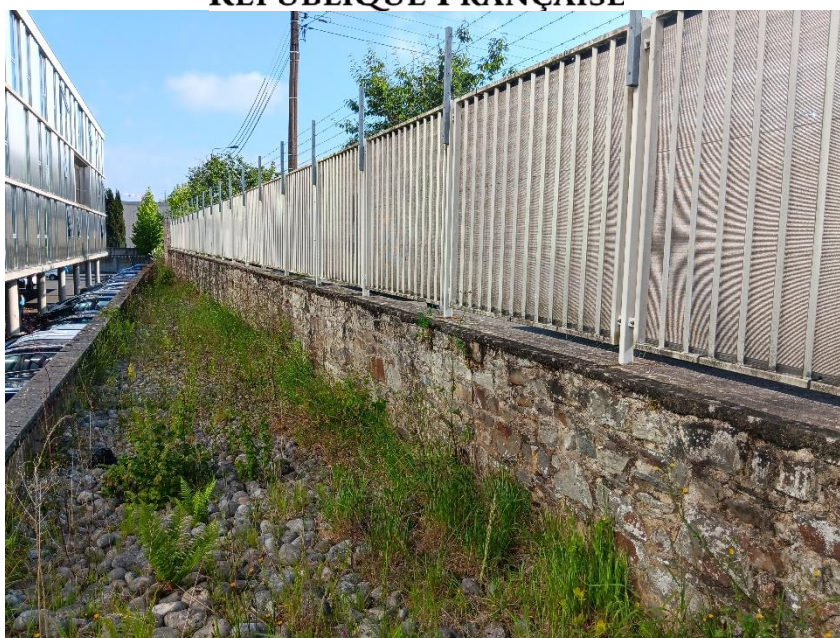
**PRO/DCE**

**TRANCHE OPT 2 CLOTURE /PORTAIL**



*Liberté • Égalité • Fraternité*

**RÉPUBLIQUE FRANÇAISE**



## COORDONNÉES DES INTERVENANTS

<b>Maitrise d'Ouvrage</b>	<b>RÉGION DE GENDARMERIE DE BRETAGNE</b> Division de l'appui opérationnel Bureau de l'immobilier et du logement 85, Bd Clemenceau – BP 33284 35032 RENNES CEDEX	<b>Alexis MONDON</b> 02 99 32 53 84 <a href="mailto:alexis.mondon@gendarmerie.interieur.gouv.fr">alexis.mondon@gendarmerie.interieur.gouv.fr</a>
<b>Architectes</b>	<b>PIEL SYLVAIN ARCHITECTE</b> 13 rue Villiers de l'Isle Adam 35 000 RENNES	<b>Sylvain PIEL</b> 06 82 85 47 63 <a href="mailto:sylvainpiel@yahoo.fr">sylvainpiel@yahoo.fr</a>
<b>Bureau d'Etudes Technique</b>	<b>ANA INGENIERIE</b> 14 bis Square Ludovic Trarieux 35 200 RENNES	<b>Benjamin VRIGNON</b> 06 56 83 14 61 <a href="mailto:b.vrignon@ana-ingenierie.fr">b.vrignon@ana-ingenierie.fr</a>

## RÉVISIONS DU DOCUMENT

A	15/07/2025	Edition originale	TPR
INDICE	DATE	MODIFICATION	AUTEUR

## **SOMMAIRE**

<b>1</b>	<b>GÉNÉRALITÉS.....</b>	<b>4</b>
<b>1.1</b>	<b>OBLIGATIONS TECHNIQUES DES ENTREPRISES .....</b>	<b>4</b>
1.1.1	DOCUMENTS GENERAUX .....	4
1.1.2	DOCUMENTS SPECIFIQUES A L'OPERATION .....	4
<b>1.2</b>	<b>PRESCRIPTIONS GÉNÉRALES.....</b>	<b>4</b>
1.2.1	PRESCRIPTIONS CONCERNANT LES MATERIAUX .....	4
1.2.1.1	Généralités.....	4
1.2.1.2	Choix des matériaux .....	5
1.2.2	PRESCRIPTIONS CONCERNANT LA MISE EN ŒUVRE .....	5
1.2.2.1	Préparation et réception support.....	5
1.2.2.2	Échafaudage.....	5
<b>1.3</b>	<b>LIMITES DE PRESTATIONS .....</b>	<b>5</b>
<b>1.4</b>	<b>OBLIGATIONS DU TITULAIRE .....</b>	<b>5</b>
<b>1.5</b>	<b>CONNAISSANCES GÉNÉRALES DU DOSSIER .....</b>	<b>6</b>
1.5.1	CONNAISSANCE DES LIEUX .....	6
1.5.2	RESPONSABILITE .....	6
1.5.3	ERREURS OU OMISSIONS DANS LES DOCUMENTS DE CONSULTATION .....	6
<b>1.6</b>	<b>NETTOYAGE DU CHANTIER.....</b>	<b>6</b>
<b>2</b>	<b>DESCRIPTION DES TRAVAUX .....</b>	<b>8</b>
<b>2.1</b>	<b>CONSTAT D'ÉTAT INITIAL ET REPORTAGE PHOTOGRAPHIQUE.....</b>	<b>8</b>
<b>2.2</b>	<b>ÉTUDE DES DOSSIERS .....</b>	<b>8</b>
<b>2.3</b>	<b>REMISE EN ÉTAT DE L'ESPACE VERT .....</b>	<b>8</b>
<b>2.4</b>	<b>ÉTUDE D'EXÉCUTION .....</b>	<b>9</b>
<b>2.5</b>	<b>PROTECTION PROVISOIRE .....</b>	<b>10</b>
<b>2.6</b>	<b>CLÔTURES OCCULTANTES AU DROIT DES MURS D'ENCEINTE EXISTANTS .....</b>	<b>10</b>
<b>2.7</b>	<b>ENLÈVEMENT DE LA BÂCHE .....</b>	<b>13</b>
<b>2.8</b>	<b>DOSSIERS DES OUVRAGES EXÉCUTÉS .....</b>	<b>13</b>

# 1 GÉNÉRALITÉS

## 1.1 OBLIGATIONS TECHNIQUES DES ENTREPRISES

### 1.1.1 Documents généraux

Le candidat doit avoir pleine et entière connaissance des dispositions légales et de la réglementation relative à la construction en vigueur à la date d'obtention du dernier permis de construire ou de la dernière déclaration de travaux, en particulier :

- **des lois et décrets**, ainsi qu'un certain nombre de textes qui font force de loi, bien qu'ils n'en portent pas le nom, notamment le Code Civil dont certains articles intéressent la construction ainsi que le Code de l'urbanisme et de la construction ;
- **des arrêtés et circulaires** :
  - ministériels ;
  - préfectoraux ;
  - municipaux ;
- du **permis de construire ou de la déclaration de travaux**, de leurs annexes, et de leurs attendus.

Ainsi doivent être appliqués :

- **les documents techniques unifiés et /ou REEF** qu'ils fassent l'objet d'une norme ou non, comprenant les Cahiers des Clauses Spéciales, les règles de calcul, les mémentos, les guides, les instructions, etc ;
- **les normes Européennes CE**, les normes Françaises AFNOR et toutes les Normes NF, qu'elles soient homologuées, ou seulement expérimentales ;
- **toutes les règles de l'art et règles professionnelles**, cahier des charges, prescriptions techniques ou recommandations professionnelles ;
- tout autre document rendu obligatoire par les assureurs pour la prise en garantie décennale des ouvrages.

**Nota : le rappel des D.T.U dans les généralités des C.C.T.P est indicatif et non limitatif.**

### 1.1.2 Documents spécifiques à l'opération

Le candidat prendra en compte pour son étude les données des documents spécifiques à l'opération joints au DCE.

## 1.2 PRESCRIPTIONS GÉNÉRALES

### 1.2.1 Prescriptions concernant les matériaux

#### 1.2.1.1 *Généralités*

Dans tous les cas, les provenances, natures et qualités des matériaux à mettre en œuvre seront fournies à l'agrément du MOE. Ils devront toujours être conformes aux normes françaises ou bénéficier d'un avis technique.

Tous les essais demandés seront à la charge du titulaire. Tous les matériaux ou travaux qui ne rempliront pas les conditions stipulées au règlement et au C.C.T.P seront refusés, démolis et refaits à ses frais.

Pour assurer une parfaite uniformisation en teinte de l'ensemble, il est recommandé par le fabricant d'utiliser les mêmes numéros de lots sur une même face.

### 1.2.1.2 Choix des matériaux

Les produits mis en œuvre seront de première qualité non éventée de marque solidement établie, devront avoir reçu l'agrément du CSTB et seront couverts par la garantie de ces produits. Cette garantie étant à remettre au moment des opérations préalables de réception.

Au cas où le titulaire exprimerait son désir de substituer l'un des produits de référence par un produit analogue, il devra apporter la preuve que ce produit de substitution possède des qualités techniques et des garanties offertes au moins équivalentes à celles du produit de référence.

## 1.2.2 Prescriptions concernant la mise en œuvre

### 1.2.2.1 Préparation et réception support

Les supports devront faire l'objet d'une réception par le titulaire du présent marché, qui, faute d'observation de sa part consignée sur le PV de chantier, est réputé les avoirs acceptés sans réserve.

Les supports seront sains, propres et dépoussiérés, exempts de souillure, taches ou traces pouvant nuire à l'aspect de finition recherché.

Les travaux prévus pour la réalisation des ouvrages décrits, nécessitent l'installation et l'utilisation d'échafaudages. Ceux-ci, appartenant au titulaire du présent marché ou loués, seront mis en place dès nécessité par le titulaire du présent marché. Ils devront être en parfait état d'entretien et bénéficiant de certificats de conformités requis suivant leur importance.

### 1.2.2.2 Échafaudage

Le titulaire aura à sa charge toutes suggestions d'échafaudage et d'approvisionnement utiles à la réalisation de ces travaux.

## 1.3 LIMITES DE PRESTATIONS

Il est rappelé que le titulaire du présent marché devra prévoir à sa charge tous les travaux nécessaires à une parfaite exécution de l'ensemble des ouvrages concernant ces prestations.

Ces travaux comprendront l'intégralité des ouvrages et devront assurer le complet et parfait achèvement conformément aux règles de l'art.

## 1.4 OBLIGATIONS DU TITULAIRE

Le titulaire est réputé s'être assuré qu'il n'y a ni manque, ni double emploi dans les prestations fournies au titre de chaque chapitre du marché dont il est responsable afin d'assurer un achèvement complet des travaux dans les règles de l'art et pour la bonne construction.

Il sera tenu de prévoir dans ses dépenses tout ce qui doit normalement entrer dans le prix d'une construction à forfait pour les travaux du présent marché.

Le titulaire du présent marché devra également prévoir tous les ouvrages provisoires (échafaudages, coffrages, étalements et autres supports) nécessaires à la réalisation de ses travaux.

## 1.5 CONNAISSANCES GÉNÉRALES DU DOSSIER

### 1.5.1 Connaissance des lieux

Le titulaire s'engage dans son marché en toute connaissance de cause.

En particulier, il a l'obligation de s'être assuré personnellement sur place de la nature des lieux et de toutes les sujétions en résultant, notamment :

- l'état du terrain ;
- les contraintes liées à l'environnement ;
- les contraintes liées aux terrains voisins et aux voies de circulation ;
- les possibilités d'accès.

Il ne pourra jamais arguer que des erreurs ou des omissions puissent le dispenser d'exécuter tous les travaux de sa profession ou fassent l'objet d'une demande de suppléments sur ses prix.

### 1.5.2 Responsabilité

Le titulaire du présent marché demeure responsable des dégradations causées sur les propriétés voisines, sur la voie publique ou sur les bâtiments et les ouvrages mitoyens.

Il reste, bien entendu, qu'il sera responsable civilement de tous les accidents matériels ou corporels du fait de ses travaux.

Toutes dégradations occasionnées aux canalisations, lignes EDF, télécom, gaz, eau, voirie, espaces verts conservés, ouvrages de maçonnerie conservés etc. pendant l'exécution les travaux seront réparés et ce, à la charge de l'entrepreneur adjudicataire du présent lot.

### 1.5.3 Erreurs ou omissions dans les documents de consultation

Le Maître d'œuvre est responsable des documents qu'il fournit. Toutefois, le candidat a l'obligation de vérifier, avant toute remise de prix et exécution des travaux, que les documents ne contiennent pas d'erreurs, d'omissions ou de contradictions qui sont normalement décelables par un homme de l'art. S'il relève des erreurs, omissions ou contradictions, il doit les signaler immédiatement au Maître d'œuvre, par écrit avec accusé de réception via la plateforme PLACE. Faute d'avoir rempli ces conditions, le titulaire se verra tenu comme responsable et ne pourra arguer d'aucun supplément pendant et après l'exécution des travaux.

## 1.6 NETTOYAGE DU CHANTIER

**Pour rappel : les travaux s'effectueront en site occupé, les candidats devront prévoir à leur offre tous moyens (protection, nettoyage...) permettant de limiter au maximum les nuisances pouvant découler de leurs interventions.**

Nettoyage :

Le titulaire du marché doit le nettoyage du chantier pendant et après son intervention sur sa zone de travaux. En conséquence, il effectuera tous les nettoyages de propreté, tant intérieurs qu'extérieurs, durant le cours de ses travaux et après l'exécution des travaux. En cas de carence de nettoyage constatée par la maîtrise d'œuvre, le SPS ou le maître de l'ouvrage, ceux-ci se réservent le droit de faire intervenir aux frais du titulaire une entreprise spécialisée dans les 48H00 et ce sans mise en demeure préalable.

Le titulaire aura également à sa charge la dépose et l'enlèvement de ses protections provisoires, mais seulement dans le cas où cette dépose est nécessitée pour la poursuite des travaux. Dans le cas contraire, la dépose et l'enlèvement des protections provisoires seront réalisés en fin de chantier.

Il aura également à sa charge la dépose et l'enlèvement de ses déchets de chantier. Dans le cas contraire, la dépose et l'enlèvement des déchets seront réalisés en fin de chantier par une entreprise tiers à la charge du titulaire.

Il prendra également en charge les dégâts qu'il aura éventuellement causés tant à l'intérieur qu'à l'extérieur de l'emprise de la zone de travaux.

## 2 DESCRIPTION DES TRAVAUX

### 2.1 CONSTAT D'ÉTAT INITIAL ET REPORTAGE PHOTOGRAPHIQUE

Avant tout démarrage de chantier, le titulaire devra procéder à un constat d'état initial des lieux, sous forme d'un reportage photographique complet.

Ce constat devra documenter :

- l'état des abords, voiries, clôtures, ouvrages existants et éléments susceptibles d'être impactés par les travaux ;
- les accès, limites de propriété et installations voisines.

Le **reportage photographique** devra être daté, légendé, et remis au Maître d'Ouvrage ainsi qu'à la Maîtrise d'Œuvre **au plus tard lors de la réunion de démarrage**. Il servira de référence en cas de litige ou de dégradations constatées à l'issue des travaux.

À défaut de ce constat, **le titulaire pourra être tenu pour responsable de toute dégradation constatée en fin de chantier**, sauf preuve contraire.

#### Localisation :

- **Constat chantier.**

### 2.2 ÉTUDE DES DOSSIERS

Il appartient aux candidats de vérifier les descriptifs, en ce qui concerne les prestations demandées suivant les plans de consultation qui ne sont pas à considérer comme « exécutoires » et faire part de ses observations au Maître d'œuvre, avant remise des offres via la plateforme PLACE. Le titulaire du marché ne pourra prétendre à aucun recours ou aucune réclamation en cas d'erreur sur le quantitatif après signature du marché.

Les travaux étant réglés au forfait, le candidat s'engage par sa soumission à exécuter tous les travaux aux fournitures, principaux et accessoires, même non détaillés ci-après pouvant être considérés comme indispensables à la réalisation des ouvrages suivant leur destination, dans les règles de l'art et dans le respect des normes et D.T.U.

#### Localisation :

- **Pour l'ensemble du dossier.**

### 2.3 REMISE EN ÉTAT DE L'ESPACE VERT

Le titulaire réalisera la remise en état d'un espace vert, comprenant :

- l'arrachage des herbes **(TRAVAUX A LA CHARGE DE LA MOA) ;**
- la dépose temporaire des galets existants afin de permettre les travaux de fondation (fouille, scellement, massif béton...) ;
- une fois les travaux de fondation achevés, la remise en place et la redistribution homogène des galets sur l'ensemble de la surface, avec nivellement pour assurer un aspect uniforme ;
- le nettoyage complet de la zone en fin de chantier (évacuation des déchets et gravats).

#### Localisation :

- **Remise en état de l'espace vert existant à la suite des travaux de modification.**





## 2.4 ÉTUDE D'EXÉCUTION

Les candidats répondant au présent marché sont tenus de réaliser leur propre quantitatif pour la décomposition de leurs prix globaux et forfaitaires. Leurs prix unitaires devront être établis en fonction de ce mode de métré.

Après signature du marché, les montants totaux deviendront forfaitaires et ne pourront plus être mis en cause.

Les études d'exécution seront à la charge du titulaire. La mission du bureau d'études porte sur les éléments suivants :

- la réalisation des plans d'exécution, assortis de toutes les coupes et détails nécessaires à leur bonne compréhension ;
- la réalisation du « Dossier des Ouvrages Exécutés » ;
- le diagnostic de la stabilité des avoisinants et de l'adaptation des moyens de construction du bâtiment en conséquence ;
- la prescription et le dimensionnement des ouvrages à réaliser pour assurer la stabilité des avoisinants ;
- le contenu des plans d'exécution ;
- la position de l'ouvrage tant en altimétrie qu'en planimétrie par des cotes exprimées en mètre, avec une précision au centième ;
- la nature des matériaux employés ;
- les positions et dimensions des réservations et inserts avec le nom du demandeur.

### Localisation :

- *Pour l'ensemble des ouvrages à la charge du présent lot.*

## 2.5 PROTECTION PROVISOIRE

Le titulaire devra prévoir et mettre en place, avant et pendant l'exécution des travaux de pose des clôtures, une protection provisoire destinée à assurer la sécurité des intervenants et à délimiter les zones de travail.

Cette protection comprendra notamment :

- **Presse à patin**, conforme aux prescriptions du fabricant, assurant la stabilité de l'ensemble ;
- **Filet périphérique de protection** :
  - Hauteur : **1,10 mètre** ;
  - Maille : **10 x 10 cm** ;
  - Ralingue : **Ø 8 mm**, assurant une bonne tenue du filet et sa résistance aux sollicitations ;
- **Potelets bloqueurs galvanisés à chaud**, munis de plinthes et supports intégrés :
  - Hauteur : **1,18 mètre** ;
  - Traitement de galvanisation à chaud conformément à la norme EN ISO 1461, garantissant une protection durable contre la corrosion ;
- **Plinthes basses et leurs supports**, assurant une protection anti-chute de petits objets et un maintien stable au sol.

L'ensemble devra être installé conformément aux règles de l'art, aux normes en vigueur (notamment en matière de sécurité collective sur chantier), et validé par le coordinateur SPS le cas échéant

### Localisation :

- *Protection provisoire durant toute la phase de chantier.*



## 2.6 CLÔTURES OCCULTANTES AU DROIT DES MURS D'ENCEINTE EXISTANTS

Le titulaire devra la réalisation de clôtures occultantes derrière les grilles métalliques existantes, comprenant :

- la réalisation de massifs béton pour la fixation des poteaux par platines métalliques, y compris toutes les sujétions de fouilles et bétonnage. Le dimensionnement des massifs prendra en compte les données de l'étude géotechnique de GEOTEC du 22/08/2025 ;
- la fourniture et pose de poteaux métalliques sur les massifs béton, hauteur : 2,92 m ;
- les poteaux seront scellés au muret pour contreventement de l'ouvrage ;

- la fourniture et la pose de panneaux métalliques en treillis soudés, hauteur : 1,73 m ;
- la fourniture et pose de lames occultantes en PVC adaptées à la clôture, 1,73 m ;
- les capuchons de protection en plastique noir posés sur les têtes de vis pour une finition propre et sécurisée (voir photo suivante) ;
- la découpe de l'équerre nette et soignée, sans bavures, permettant un appui ajusté contre le poteau et le mur. La fixation de la tige filetée dans le mur sera au scellement chimique.

Y compris toutes sujétions pour une finition parfaite.

**NOTA :** Le titulaire du marché réalisera une note de calcul ainsi que des plans d'exécution pour justifier le dimensionnement de ses ouvrages. Son étude prendra également en compte les efforts issus des charges climatiques sur les ouvrages, charges du vent notamment pour justifier et calculer ses besoins en scellement chimique et le dimensionnement de ses fondations. Le titulaire prévoira dans son offre de base si nécessaire des jambes de forces.

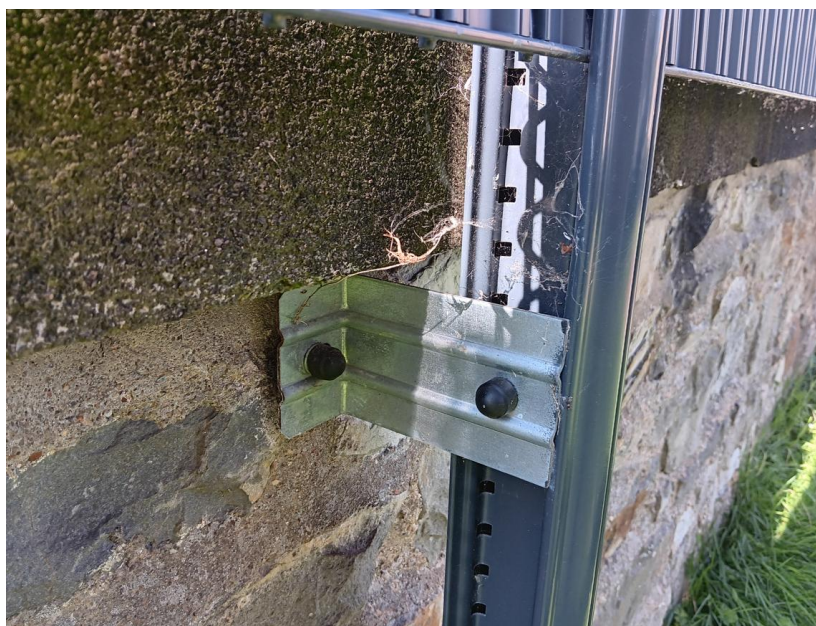
Il aura une prédisposition à intégrer toutes éléments nécessaires pour mener à la bonne exécution de ses ouvrages à partir des données à sa disposition et de sa visite sur site lors de la consultation. Il ne pourra prétendre à aucun devis complémentaire en phase exécution.

Finition : Traitement anti-corrosion avec plastification haute adhérence ;

Coloris : Au choix de l'architecte.

#### Localisation :

- *Clôtures au droit des bureaux donnant sur la rue Rabelais*

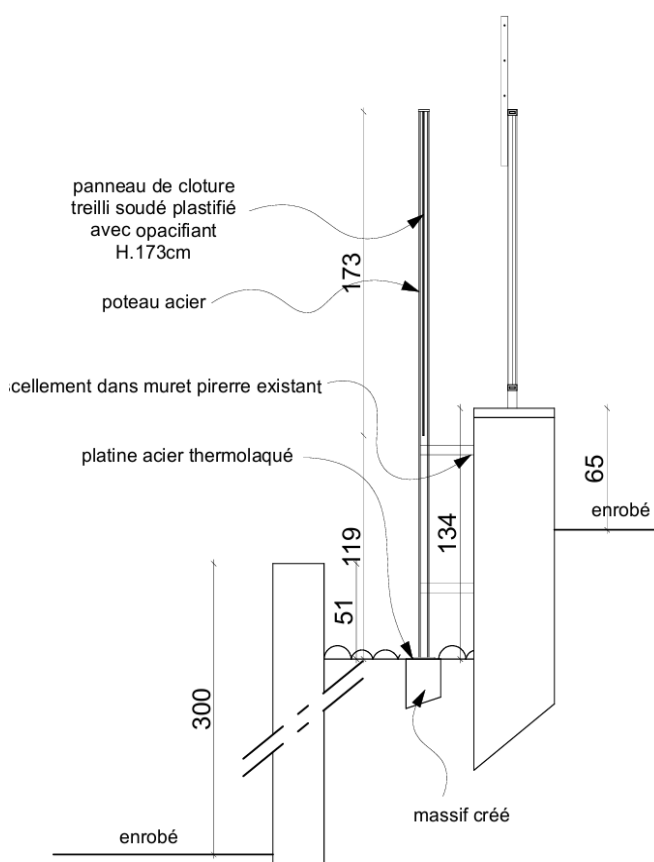


Cette photo n'est fournie que pour exemple. La configuration sera à adapter à notre configuration.





**ETAT EXISTANT**



**ETAT FUTUR**

## 2.7 ENLÈVEMENT DE LA BÂCHE

Dans le cadre des travaux de sécurisation et d'occultation de l'espace, une bâche a été posée sur la première clôture existante. Cette bâche devra être **déposée uniquement après la mise en service effective de la seconde clôture occultante soit à la fin des travaux.**

- Prestation à réaliser :
  - o dépose complète de la bâche sur la clôture existante ;
  - o évacuation ou stockage de la bâche selon les directives de la MOA.
  - o

### Localisation :

- *Enlèvement de la bâche sur la 1ere clôture.*

## 2.8 DOSSIERS DES OUVRAGES EXÉCUTÉS

Le titulaire doit fournir en fin de chantier le DOSSIER DES OUVRAGES EXÉCUTÉS, établi en 1 exemplaire papier et 1 exemplaire numérique (USB) comprenant :

- les plans d'exécution et de détails des ouvrages réalisés ;
- les procès-verbaux d'essai pour les matériaux et les ouvrages devant avoir des performances acoustiques, coupe-feu, stable au feu, etc ;
- les fiches techniques des matériels et matériaux mis en œuvre. Ces fiches seront suffisamment détaillées pour permettre à l'utilisateur d'effectuer ou de faire effectuer l'entretien courant.

### Localisation :

- *Pour l'ensemble des travaux du présent marché.*